



Datum uvolnění
Počet listů
Příslušnost k verzi programu

20.5.2008
15
5.55

Návod fakturačního programu VODA

Projekt:

Fakturace vodného a stočného, dále jen VODA.
Souvisejících programy v rámci projektu VODA

Zpracoval:

Ing. Zima Vladislav

Pouze pro vnitřní potřebu firmy Ing. Zima a smluvní zákazníky !

Ing. Zima Vladislav

Obsah:

1	FAKTURAČNÍ PROGRAM VODA	3
1.1	CHARAKTERISTIKA PROGRAMU	3
1.2	PŘIHLÁŠENÍ DO PROGRAMU VODA	3
1.3	ZÁKLADNÍ NABÍDKA PROGRAMU	4
1.4	OPAKOVANÉ ODEČTY	5
1.4.1	Výběr karet	5
1.4.2	Pořízení karet a zpracování - REPRODUKCE	6
2	NABÍDKY PROGRAMU	8
2.1	UZÁVĚRKA	8
2.2	ÚČETNICTVÍ, PŘEVOD	9
2.3	ARCHIV – TISK ROČNÍCH STATISTIK	9
2.4	EVIDENCE VODOMĚRŮ	10
2.5	EXTERNÍ KOMUNIKACE	10
3	INSTALACE	11
3.1	INSTALACE, VLASTNÍ NASTAVENÍ	11
3.1.1	Síť instalace	11
3.1.2	Číselníky – instalace	12
3.1.3	Odběr	12
3.1.4	Obec	12
3.1.5	Číslo odběratele	13
3.1.6	Období	13
3.1.7	Sektor, tiskopis	13
3.1.8	Klasifikace	13
3.2	REPRODUKCE, ZPŮSOB ZPRACOVÁNÍ	14
3.2.1	Reprodukce	14
3.2.2	Přecenění	14
3.2.3	Dělená spotřeba	14
3.2.4	Odpočet	14
3.2.5	Procento	14
3.2.6	SIPO	14
3.2.7	Tisky HTML	15

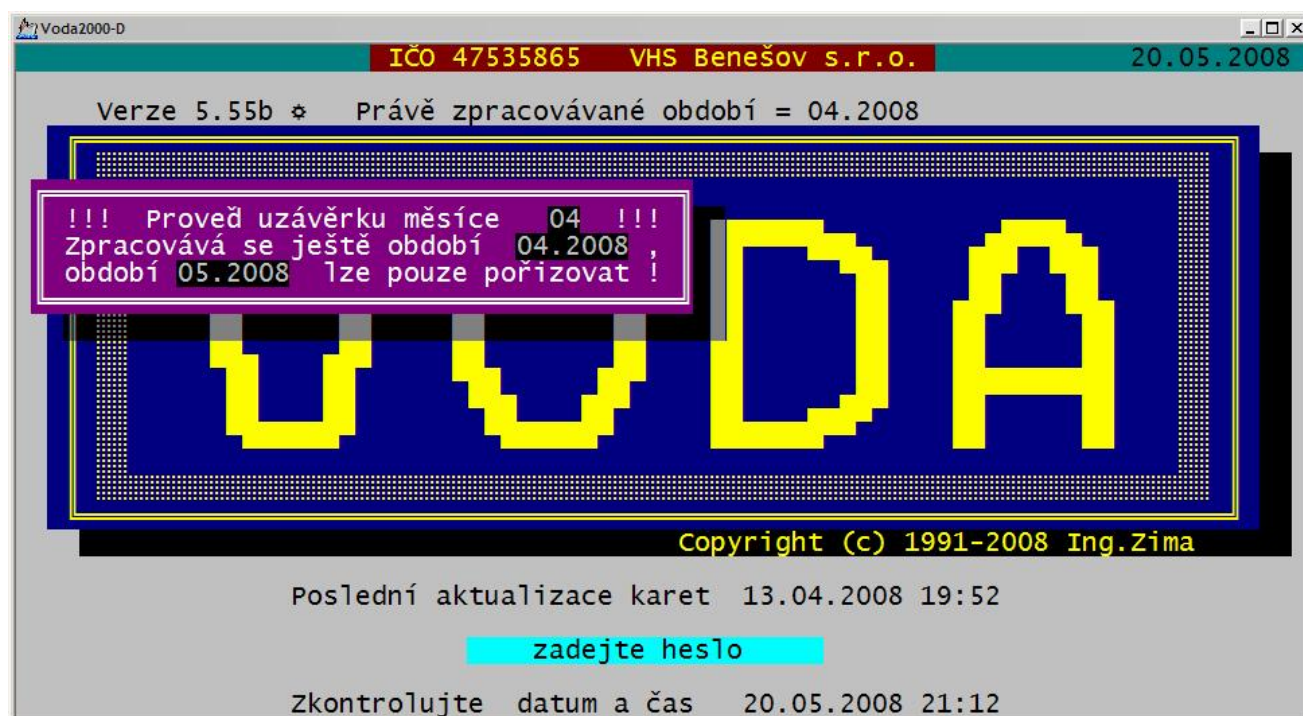
1 Fakturační program VODA

1.1 Charakteristika programu

Fakturační program VODA je plně interaktivní. Kdykoliv je možné získat všechny rozbory z archivu uložených dat. Zpracování pořizovaných dat je průběžné, včetně průběžného předávání dat do saldokonta Vašeho účetnictví. Samozřejmostí tisků je tisk do složenek a tisk upomínek v aplikaci VODA i na tiskopisy složenka s alonží typu "A". Nově je i tisk pro smluvní zpracování České pošty s.p. přes elektronické odeslání do tiskového centra a tisk pro SIPO, to je vytvoření dokladu uživateli a platba přes inkasní službu SIPO. Saldo lze provádět i v úloze VODA, odděleně od účetnictví, zároveň jsou vytvořeny výstupy pro několik typů účetnictví (Pohoda). Součástí programu řada modulů pro hromadné úpravy dat, jako je přecenění, změna adresy/adresáta s promítnutím na karty a do archivu a načtení dat z jiných aplikací. Součástí úlohy je evidence vodoměrů s propojením na fakturaci a databáze HOSPODÁŘSKÉ SMLOUVY - tvorba, vyhodnocení a tisk. Aplikace je síťová a lze ji provozovat i bez sítě na vzdálených počítačích (střediska). Archiv faktur obsahuje i informace o vodoměru v době fakturace, jako je typ a vlastník. Program má interně bohaté možnosti různých statistik a navíc umožňuje export do souborů CSV, pro následné zpracování v programu Excel, nebo obdobných aplikacích.

1.2 Přihlášení do programu VODA

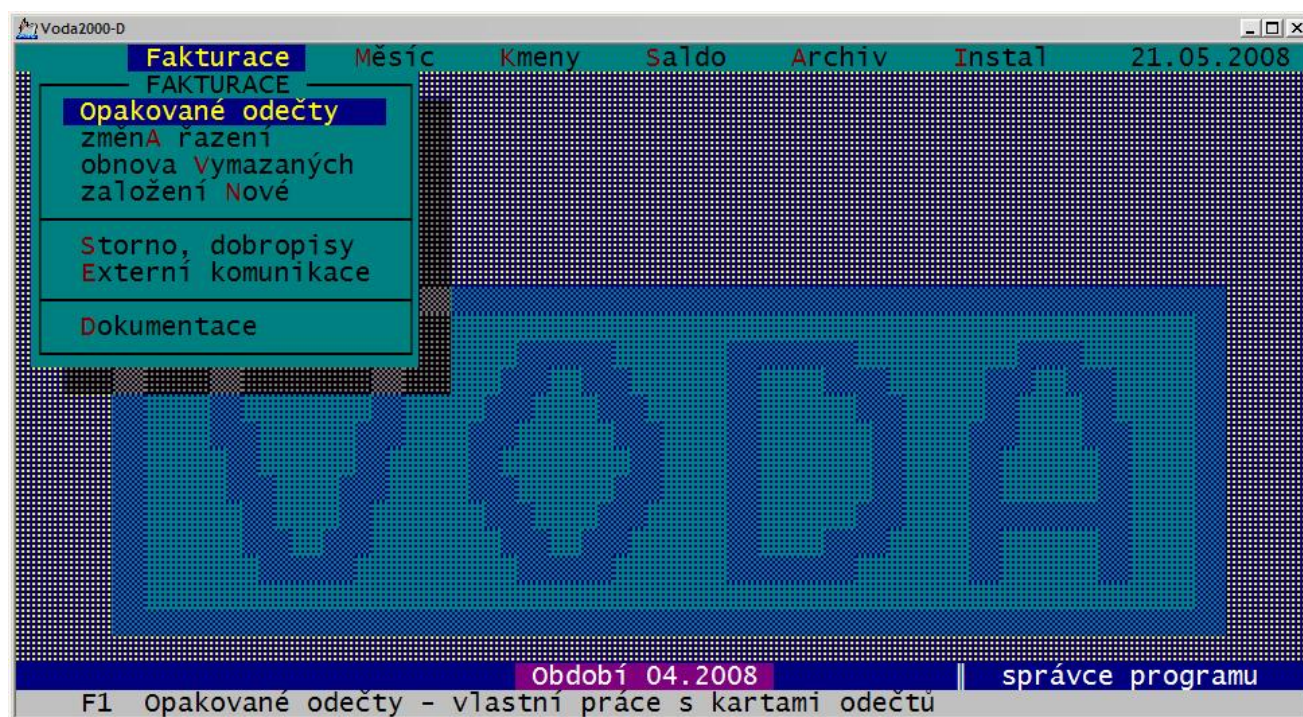
Přihlášení do programu je přes hesla uživatelů. Podle uživatele program nabídne různé profily (varianty) nabídek dostupnosti menu aplikace VODA a tím i nastaví práva přístupu pro určité činnosti uživatele.



Přímé spuštění nabídky EVOD, Saldo a Hospodářské smlouvy je přes kódy přístupu. Zadáním hesla se lze nastavit rovnou do příslušné nabídky a pracovník nemůže zasahovat do jiné části programu. Nově je i kód pro management (1) který umožní prohlížet data, ale neumožní pořizování dat a měnit nastavení programu.

1.3 Základní nabídka programu

Základní nabídková lišta obsahuje podnabídky, pohyb je šipkami.



Fakturace :

- | | |
|--------------------|--|
| Opakované odečty | - vlastní práce |
| Změna řazení | - jinak třídí a vyhledává karty |
| obnova Vymazaných | - vrátí smazané karty |
| založení Nové | - jen založí karty, bez fakturace |
| Storno , dobropisy | - jen účetní operace |
| Externí komunikace | - zpracování odečtu přes externí zařízení (Psion, GPRS, ...) |

Měsíc :

- | | |
|-----------------|--|
| Tisky faktur | - tvorba faktur z pořízených odečtů |
| Statistika | - tisky z aktuálních dat období (měsíc), sestavy pro odečítače |
| Archiv faktur | - opakované tisky faktur z archivu |
| U Z Á V Ě R K A | - přechod na nové daňové období (měsíc) |
| vlastní REPORT | - individuální tisky a statistiky |

Kmeny :

- | | |
|-------------------|---------------------------------------|
| Adresář | - práce s adresami |
| K M E N Y | - kmenové soubory karet - karty |
| Evidence vodoměrů | - modul pro evidenci vodoměrů |
| Smlouvy | - modul pro evidenci smluv |
| Bytové vodoměry | - propojení do modulu Bytové vodoměry |

Saldo :

- | | |
|------------------------|--|
| Upomínky | - vyhodnocení a tisk upomínek, úhrady v interním saldu |
| úcto – Odeslání | - odeslání do salda |
| Příjem z účta | - příjem z externího salda |
| Příjem salda z podř.PC | - příjem interního salda z podřízeného PC |
| Edit saldo | - saldokontní soubor faktur |
| Archiv úhrad, vyřazení | - pro interní saldo |

Archiv:

K M E N Y	- roční tisky statistik
Archivace – pkzip	- archivace jako u ukončení (výstup záloh)
Formátování disket	- úplné (práce s FD, ZIP a USB disky)
Obnova dat – pkunzip	- obnova zpracování z archivu

Instal:

Nastavení fakturace	- základní moduly instalace faktur a další nastavení
Síť Instalace	- automatické nastavení síťových uživatelů
Přihlášení uživatelé	- seznam přihlášených uživatelů na síti LAN
SALDO Instalace	- instalace pro saldo, účty MD a DAL (externí výstup)
Text upomínky faktur	- nastavení textů pro upomínky faktur
Text upomínky slož.	- nastavení textů pro upomínky složenek
Licence	- zápis a oprava licence, výběr externího zařízení
Systémová údržba	- nabídky pro správce (instalace verze VODA z aplikace, Datum a čas, Omezení karet, Katalog souborů VODA)

1.4 Opakované odečty

Většina práce se odehrává v nabídce opakované odečty. Zde se odehrává veškeré pořizování dat včetně paušálů.

1.4.1 Výběr karet

Pro zvýšení přehlednosti dat a pro jednodušší práci se provede výběr období, obec a odběrová řada (od které karty pracovat). Program zobrazí přehled karet a nastaví se na první nezpracovanou kartu. Zpracované karty jsou označeny čtverečkem.

Enter = vyber, Tab = okno prohlížení { 43 } 21.05.2008			
Obec: 60100 Benešov I.		Kód období: 31	Odběrová řada: 0
odběr	odběratel	vodoměr	ulice a dům Tit. Kdo
10380	6010000038	6419738	Nezvalova 1186 Vlková Marie
10390	6010000039	4605743	Nezvalova 1210 Zajíček Antonín
10400	6010000040	6460256	Nezvalova 1221 Weber Jan
10410	6010000041	3977904	Nezvalova 1231 Berka Ladislav
10420	6010000042	5423563	Nezvalova 1233 Jandová Marie
10430	6010000043	5024793	Nezvalova 1251 Hroudová Hana
10440	6010000044	3302524	Nezvalova 1252 Novotný Bohumil
10450	6010000045	7375163	Nezvalova 1263 Rejman Zdeněk
10460	6010000046	3343964	Nezvalova 1264 Pokorný Alexandr
10470	6010000047	4667035	Nezvalova 1278 Beneš Ludvík
10480	6010000048	6283263	Nezvalova 1279 Ing. Němec František
10490	6010000049	5402775	Nezvalova 1280 Suchý Miloslav
10500	6010000050	4147540	Nezvalova 1299 Rábl Josef
10510	6010000051	5707272	Nezvalova 1309 PhDr. Poučková Ladislava
10520	6010000052	3681800	Nezvalova 1317 Jírků Jitka
10530	6010000053	3586459	Nezvalova 1355 Medunová Alžběta
10540	6010000054	7854845	Nezvalova 1367 Štastná Lenka
10550	6010000055	3800237	Nezvalova 1374 Kosík Josef
10560	6010000056	6286125	Nezvalova 1395 Faltejsková Jana

Období 04.2008 | správce programu

F3-hled F4-dupl F5-přep F6-akce F7-soub F9-ulož Ctrl F1 PgUp PgDn ↑ ↓

Práce s výběrem je co nejjednodušší :

- Enter pro výběr a práci,
- ESC pro návrat bez zápisu,
- TAB pro alternativní volbu.

Pro jednoduchost práce s programem je výběr a pohyb možný nejen myší, ale i šipkami, klávesy pro pohyb o stránku a F3-hledat.

1.4.2 Pořízení karet a zpracování - REPRODUKCE

Klávesa Enter rozevře kartu a nastaví ji pro zápis množství a způsob zpracování (reprodukcí). Údaj reprodukce udává typ výpočtu. Pro jednoduchost je na každém údaji kontextová nápověda, která se vyvolá klávesami (Ctrl F1).

TAB, F2=Ceník, F3=Pevná sazba, F4=Do, F5=adresa věta { 2 } 28.10.2004

> Karta <

» Odběr Obec ulice, čís.domu, trasa
10040 60100 Benešov I. K.Světlé 1431 0
Vodoměr=> 4542271 velik 13 výrobce: Cejch:1996 vlastní:00 Os:N

6010000004 31 Moučková Ruměna
odběratel období Titul + adresa => K. Světlé 1431
35 18.49 0.00 0.00 15.40 PSČ => 25601 Benešov u Prahy
ST vodné stočné vodné2 stočné2 Pevná cena 0.00 / měsíc
Základ. 0 % K1 1 K12 1, Odpočet 25 m3/paušál, (Paušál stočné A)
Poznam. GSM N : Dat 19.09.2004 16:01

Od	Do	Vodoměr	stav min.	a nový	rep	m3	Kč
10.2004	10.2004	4542271	1220	1220	0	0	0.00
...	30.09.2004	1220	...	42	776.60
...	30.04.2003	1178	...	19	351.30
...	31.01.2003	...	1117	1159	...	42	776.60

Období 10.2004 správce programu

Ctrl F1 Nový stav - stav pro výpočet spotřeby

Nově je zavedena možnost sloučení paušálu na stočné s měřeným vodným. Tento způsob zabezpečí, že při překročení vodného nad sjednaný paušál, se zvyšuje stočné podle vodného.

TAB, F2=Ceník, F3=Pevná sazba, F4=Do, F5=adresa věta { 2 } 28.10.2004

> Karta <

» Odběr Obec ulice, čís.domu, trasa
10040 60100 Benešov I. K.Světlé 1431 0
Vodoměr=> 4542271 velik 13 výrobce: Cejch:1996 vlastní:00 Os:N

6010000004 31 Moučková Ruměna
odběratel období Titul + adresa => K. Světlé 1431
35 18.49 0.00 0.00 15.40 PSČ => 25601 Benešov u Prahy
ST vodné stočné vodné2 stočné2 Pevná cena 0.00 / měsíc
Základ. 0 % K1 1 K12 1, Odpočet 25 m3/paušál, (Paušál stočné A)
Poznam. GSM N : Dat 19.09.2004 16:01

Od	Do	Vodoměr	stav min.	a nový	rep	m3	Kč
10.2004	10.2004	4542271	1220	1250	2	30	554.70
...	30.09.2004	1220	...	42	776.60
...	30.04.2003	1178	...	19	351.30
...	31.01.2003	...	1117	1159	...	42	776.60

Uprav

Přecenění během zpracování

Procento staré ceny : 50

Ctrl F1 Reprodukce - způsob výpočtu

Program umožňuje přecenění během fakturačního období, kdy se zadá procento staré ceny a program provede výpočet v obou cenách a na závěr změní cenu na kartě.

V programu jsou různé kontroly, například fakturace až od stanoveného množství. Pokud je nižší spotřeba, tak odečet provede změnu bez fakturace. Vyrovnání je až v dalším fakturačním období.

Jedna z novinek je pevná cena, jako část ceny za odebrané množství m³. Výpočet je sazba za měsíc násobena počtem měsíců fakturace. Další možnost je (F3) jednorázové zadání cílové částky a počet měsíců.

V současné době jsou změněny formuláře na složenky "A", s možností tisku na stránkové tiskárně (Laser). Tiskový soubor je převáděn na formát tisku z Windows s použitím OCR-B fontů. Tisky složenek jsou na formulář složenky s dvojitou alonží, kam se tiskne vlastní faktura.

Samozřejmostí je možnost změnit zadání, počáteční a koncové datum, měnit kterýkoliv údaj předpisu karty při fakturaci. Součástí jednoho zápisu lze provádět dělenou spotřebu, výměnu vodoměru, přecenění v rámci fakturačního cyklu se zadáním poměru cen, odskok z karty do ceníku a změnu hodnoty pro nabízení.

Každá karta má vlastní částky vodného a stočného, odpočet a procento dělené spotřeby. Ceny na kartě mohou být individuální a lze i individuálně provádět přecenění.

ESC = návrat, TAB = karta, F8 = výmaz věta { 8 / 1 } 28.10.2004

> Karta <

» Odběr Obec ulice, čís.domu, trasa
 10090 60100 Beneš I. Nerudova 929 0
 Vodoměr=> 6425364 velik 13 výrobce: Cejch:2002 vlastník:00 Os:N

6010000009 31 Větrovec Václav
 odběratel období Titul + adresa => Nerudova 929
 35 18.49 15.40 0.00 0.00 PSČ => 25601 Beneš u Prahy
 ST vodné stočné vodné2 stočné2 Pevná cena 0.00 / měsíc
 Základ. 0 % K1 1 K12 0 , Odpočet 0 m3/paušál, (Paušál stočné N)
 Poznam. GSM N : Dat 09.04.2003 14:45

Od	Do	Vodoměr	stav min.	a nový	rep	m3	Kč
02.2003	30.04.2003	6425364	17	47	0	30	1016.70
11.2002	31.01.2003	6425364	0	17	6	17	576.10
11.2002	31.01.2003	2845099	1533	1556	6	23	779.50
11.2002	31.12.2002	2845099	1533	1533	4	0	0.00
08.2002	31.10.2002	2845099	1500	1533	0	33	1118.40
05.2002	31.07.2002	2845099	1465	1500	0	35	1186.10
02.2002	30.04.2002	2845099	1426	1465	0	39	1321.70
11.2001	31.01.2002	2845099	1389	1426	0	37	1253.90

období 10.2004 správce programu
 Ctrl F1 Reprodukce - způsob výpočtu

Na kartě je historie jednotlivých zápisů, zápis na kartě je možný jen přes některou reprodukci – způsob zpracování. Pokud karta není vytištěná, nemá číslo faktury, lze snadno provést zrušení zápisu. Pokud kartě při tisku bylo přiděleno číslo faktury, storno lze provést jako účetní operaci storno nebo dobropis.

Klávesou TAB lze zobrazit celou historii karty, výměny, dělenou spotřebu a nově i sazbu za nájem vodoměru. Zobrazí i množství a částku bez DPH, řádky faktury.

Nájem za vodoměr kompenzuje výkyvy ve spotřebě, zvýhodňuje větší odběratele, řeší problém chatařů a odběratelů s náhradním vodním zdrojem. Omezení výkyvů ve fakturaci zajišťuje větší finanční jistotu plateb.

Nově je možnost tisku paušálů bez zobrazení m³, důvodem je zákon o odpadech a potřeba tisku faktur podle roční smlouvy.

TAB, F2=Ceník, F3=Pevná sazba, F4=Do, F5=adresa věta { 2 } 28.10.2004

> Karta <

» Odběr Obec Benešov I. ulice, čís.domu, trasa
10040 60100 Benešov I. K.Světlé 1431 0
Vodoměr=> 4542271 Velik 13 Výrobce: Cejch:1996 Vlastník:00 Os:N

6010000004 31 Moučková Ruměna
odběratel období Titul + adresa => K. Světlé 1431
35 18.49 0.00 0.00 15.40 PSČ => 25601 Benešov u Prahy
ST vodné stočné vodné2 stočné2 Pevná cena 0.00 / měsíc
Základ. 0 % K1 1 K12 1, Odpočet 25 m3/paušál, (Paušál stočné A)
Poznam. GSM N : Dat 19.09.2004 16:01

Od	Do	Vodoměr	stav min.	a nový	rep	m3	Kč
10.2004	10.2004	4542271	1220	35	6		-18248.90
...	30.09.2004	1220	...	42	776.60
...	30.04.2003	1178	...	19	351.30
...	31.01.2003	1117	...	42	776.60

Uprav

Zadej minulé stavy => Od : 1220 Do : 1235
Zadej nové stavy => Od : 2 Do : 35
Vodoměr => změna je výměna, stejný=přetočení : 4542271
Orientačně z EVODu, pokud existuje. Cejch RRMM : 1996

Ctrl F1 Reprodukce - způsob výpočtu

Ukázka fakturace s výměnou vodoměru.

2 Nabídky programu

2.1 Uzávěrka

Provádí se na konci daňového období, zpravidla na konci měsíce. Pouze v organizacích, které nejsou plátcí DPH je jiný systém.

Fakturace Měsíc Kmeny Saldo Archiv Instal 28.10.2004

MĚSÍC

Tisky faktur
Statistika
Archiv faktur

U Z Á V Ě R K A

Měsíční kmeny
Statistika - měs.tisky
Nový měsíc - přechod

Nový měsíc

** Máš zařazeno a příjem z podřízených PC ? **
Opravdu máš vše vytištěno a chceš nový měsíc ?
Test zpracování dat

Období 10.2004 správce programu

F1 UZÁVĚRKA - příjem dat a přechod na nové období. (Jen jeden uživatel !)

UZÁVĚRKA - vlastní uzávěrka, přechod na nový měsíc a příjem dat z podřízených PC před přechodem na nové období. Je zde i test zpracování. Zařadí faktury do nápočtu faktur,

vynuluje údaj zpracováno a v souboru vyřazené smaže karty starší jednoho roku. Před uzavěrkou, po tisku výstupů, se provede odeslání dat do saldokonta a součástí uzavěrky je i archivace dat. Tisky výstupů a opisy faktur lze tisknout i z ročních nápočtů. U síťového zpracování (sdílené soubory a jedna číselná řada faktur) je i možnost pořizovat karty pro následující měsíc.

2.2 Účetnictví, převod

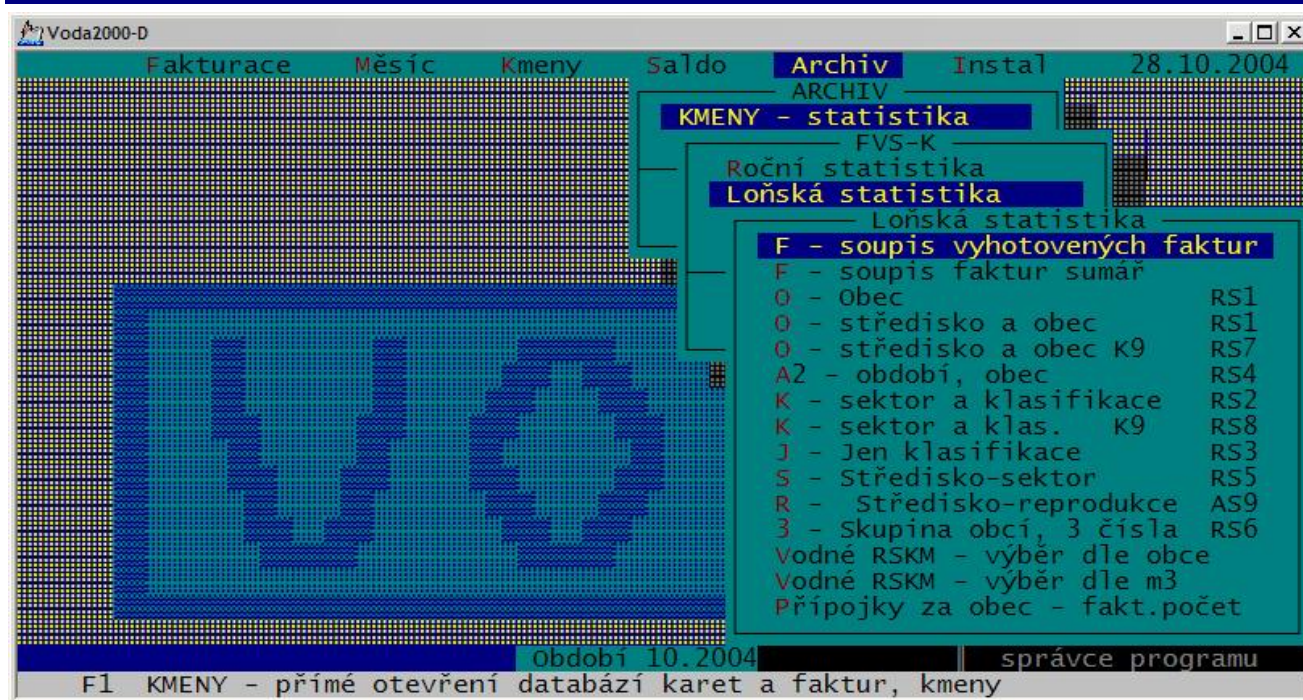
Komunikace s účetnictvím je vlastní napojení na účetní saldo. Odeslání dat , načtení z účetnictví a vystavení upomínek. Odeslání do účetnictví a načtení salda lze provádět průběžně, vícekrát během fakturačního měsíce.

Učto odeslání = vlastní vytvoření diskety SALDO_VODA1 , nahraje pouze chybějící věty. Odesílání do účetnictví se provádějí průběžně celý měsíc.

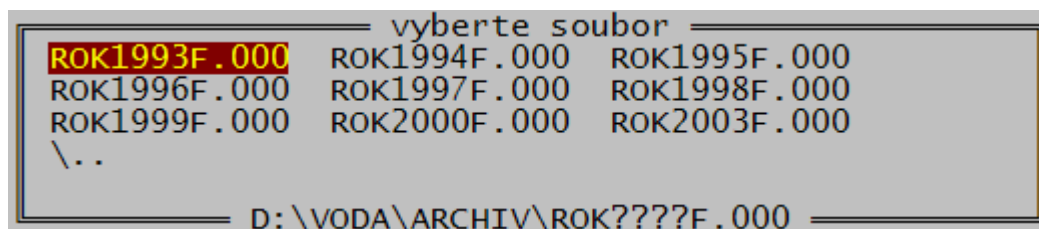
! Při přechodu na nový měsíc musí být provedeno kvůli DPH !!!

U neplátce se provádí orientačně, kvůli statistice. Období se mění samo, pouze je povinná roční uzavěrka.

2.3 Archiv – tisk ročních statistik



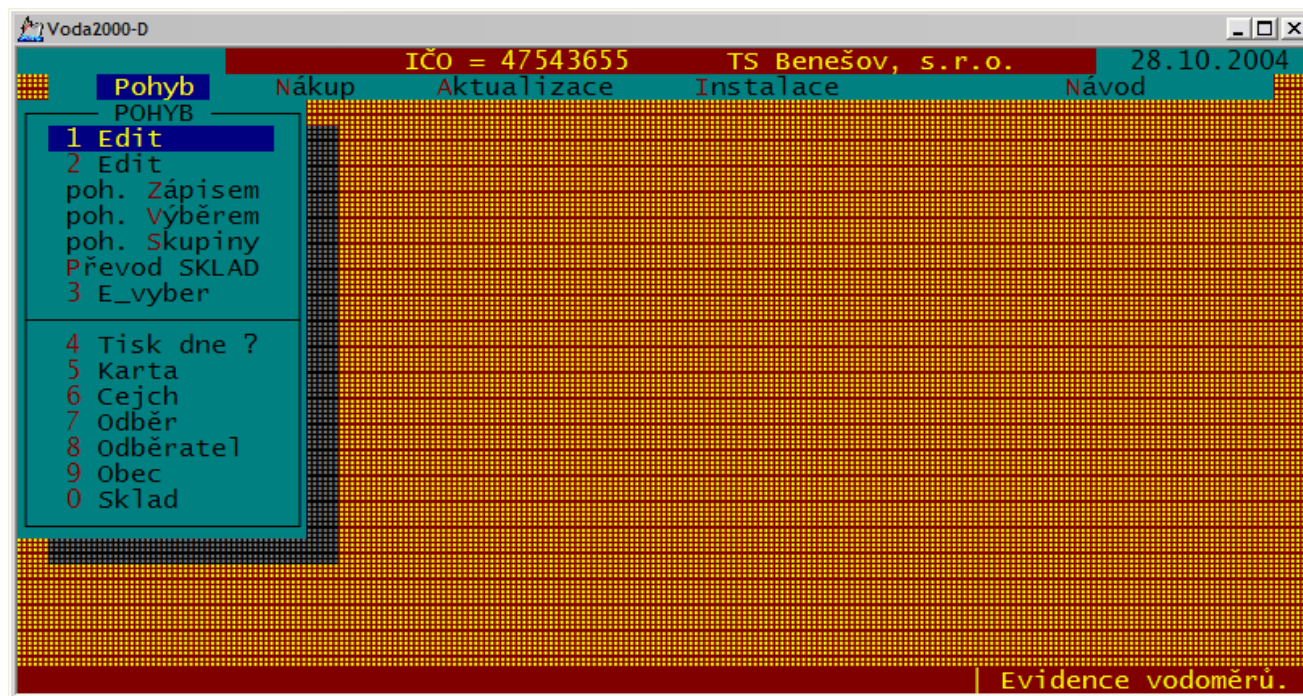
Podrobné měsíční statistiky jsou k dispozici stále v archivech, pro saldo jsou používány tři roky - aktuální měsíc, roční nápočet, loňský nápočet a předloňský nápočet. Pro ostatní statistiky je zde výběr kteréhokoliv roku s možností jakékoliv tiskové sestavy.



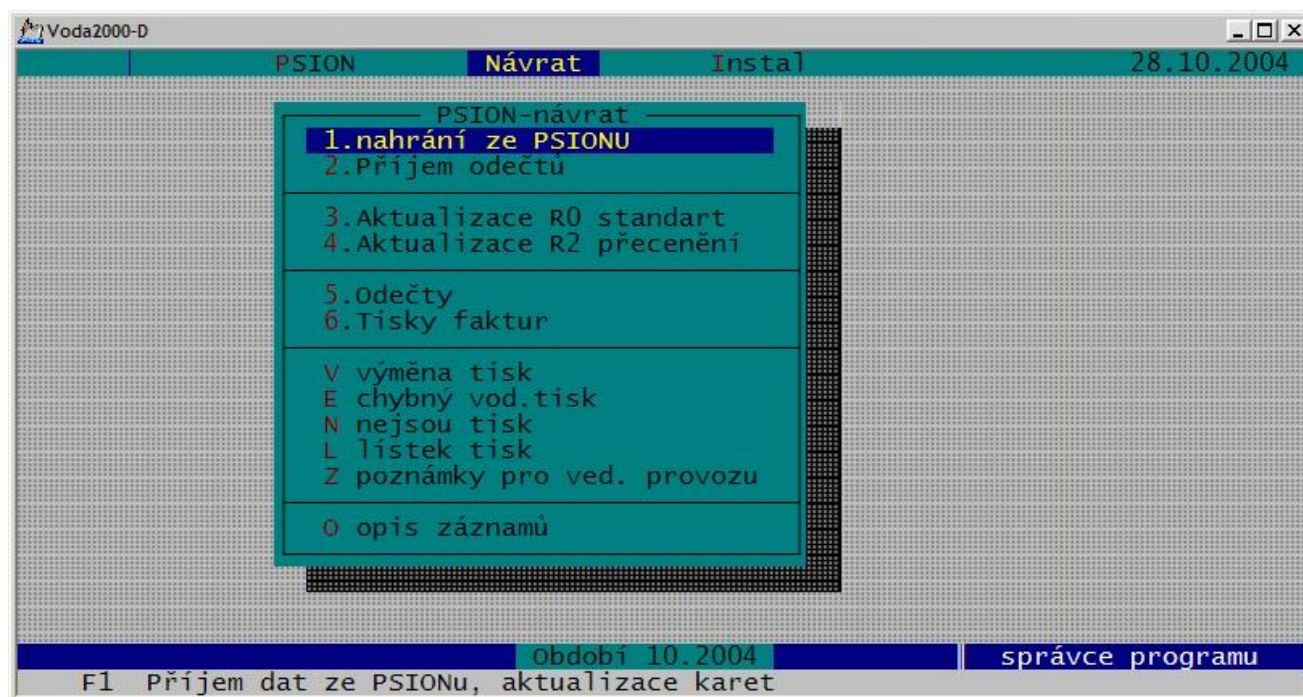
Výběr kmenových dat. Počet archivů roků je dán pouze velikostí disku.

2.4 Evidence vodoměrů

Součástí aplikace je EVIDENCE VODOMĚRŮ, samostatná databáze, kterou lze propojit s karty fakturace a výměny ve fakturaci, může kontrolovat vodoměry.



2.5 Externí komunikace



Psion - komunikace s PSIONEM - automatické pořizování přes přenosné zařízení. PSION je přenosný počítač obvykle s podsvíceným displejem, stavěný do prostředí -20°C, proti

stříkající vodě a nárazu. Odečítač má s sebou nahraná data a u zákazníka je může opravit, vždy seřazená podle potřeby (dle karet, nebo trasy pochůzky).

Následné zpracování na PC je pouze přehrání a odsouhlasení dat, případně doplnění o údaje neznalé při odečtu a následné tisky. Odpadá přepisování dat, tím se sníží chybovost a je možnost kontroly dat u zákazníka. Práce s PSIONem je možná po doplnění komunikačním programem a pořízením zařízení PSION HC100.

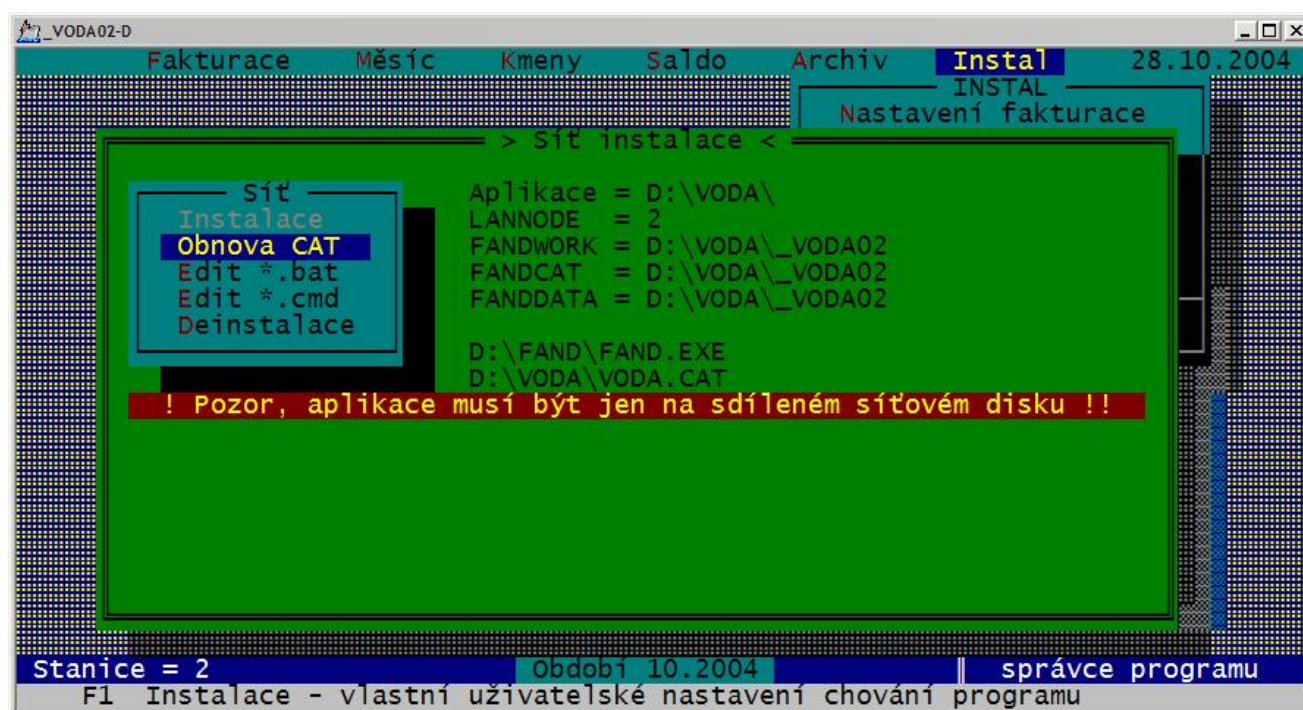
GSM – pracovník provádějící odečítání stavů vodoměrů zapisuje data do mobilu a přes síť Eurotel formou SMS odesílá data na server do centra. V centru je aplikace, která online provádí kontrolu na databázi odečtů a v případě potřeby požádá o doplnění informací.

Následné zpracování modulu GSM je obdobné jako u psionu.

3 Instalace

3.1 Instalace, vlastní nastavení

3.1.1 Síť instalace

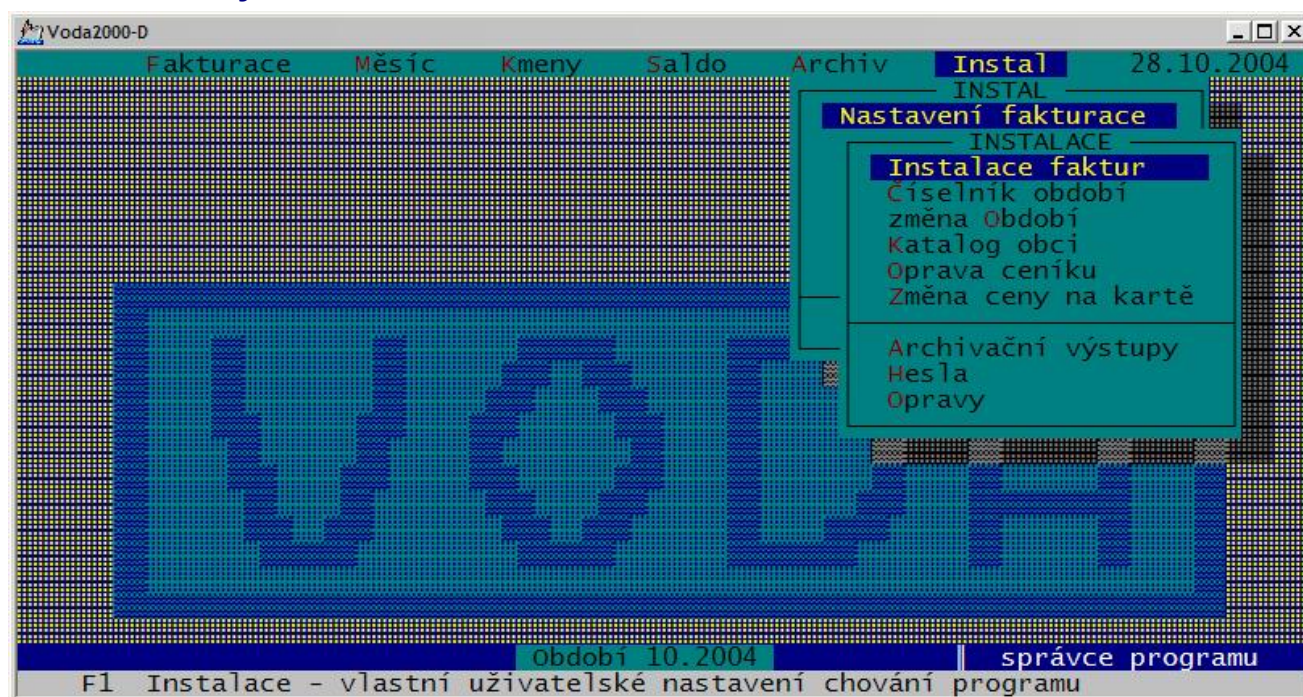


Program je síťový a sám si generuje spouštěcí soubory. Program a data jsou na sdíleném disku a pracovní soubory mohou být na lokálním nebo též na sdíleném disku. Síťové zpracování předpokládá síťový přístup všech uživatelů a jednotlivá připojení mají různé LANNODE, číslo stanice. Každá stanice má definované vlastní nastavení ve spouštěcím souboru. Je nutné používat síťový UFAND který je licencován.

Uživatel má přehled o ostatních připojených uživateliích přes nabídku „Přihlášení uživatele“.

Některé operace, jako je uzávěrka, může provádět jen jeden uživatel, proto je neustále kontrolován počet přihlášených uživatelů, a proto jsou některé operace blokovány.

3.1.2 Číselníky – instalace



Veškeré nastavení programu je v nabídce „Nastavení fakturace“ a v podnabídce „Instalace faktur“. Zde se nastavuje většina parametrů chování aplikace.

Číselníky nastavují způsob chování aplikace a jsou důležité pro další vyhodnocení dat aplikace VODA.

Program pro jednoduchost využívá číselné zkratky, proto následující řádky popíší jejich tvorbu. Vlastní program je při práci nabízí s plným příslušným textem definovaným v číselnících.

3.1.3 Odběr

Vlastní číslo karty, jedinečné v obci. Číslo je maximálně sedmiciferné a první tři cifry tvoří odběrovou řadu. Odběrová řada tvoří skupinu v rámci jedné odečítací knížky, jeden šanon.

7654321 - celé číslo odběru

- +— - odběrová řada = 765
- - vlastní odběr = 4321

3.1.4 Obec

Sestavení čísla má vliv na statistiku.

1 2 3 4 5

•—•—•—

- +—skupina obcí, např. společný vodovod ... 1
- +— vlastní číslo obce, ve všech statistikách , 234
 - | vystupuje jako samostatné vlastní číslo obce.
- nižší členění v rámci obce, jako PAUŠÁL a DEŠTNÉ (5).

3.1.5 Číslo odběratele

Má návaznost na soubor adres, KMADR. (Nejlépe DIČo a IČO)
jedinečné číslo spolu s doplňkem má návaznost na
databázi adres.

Číslo odběratele je IČO, DIČ, Rodné číslo nebo interní pořadové číslo, jedinečné číslo s doplňkem v rámci celé databáze adres. Neuvážené zásahy a změny mohou vést ke ztrátě provázanosti v databázi, především k archivu faktur.

3.1.6 Období

Vymezení skupiny karet se spol. četností zpracování.

10 měsíční

20 dvouměsíční 21-první měsíc v období

30 čtvrtletní 31-první měsíc v období

40 pololetní 41-první pololetí v období

50 roční

70 deštné (dávajte do paušálu s obdobím do 59)

80 chybné - odečítá se neznámý vodoměr ? (stav se zvedá)

3.1.7 Sektor, tiskopis

?? Sektor, tiskopis

||

•+—— Sektor: 1 - velkoodběr, drahá voda

| 3 - maloodběr, dotovaná voda, byty

•—— Tiskopis: 1 - faktura malá a velká

(2) velká 2 se vypočítává z počtu faktur.

5 - složenka s fakturou "A"

Příklad: 35=domácnost+složenka, 11=velkoodběr+faktura.

3.1.8 Klasifikace

1 byty, dotovaná voda

2 dotovaná voda pro nebytové objekty

3 zemědělství

5 průmysl

7 ostatní

9 vlastní voda - nefakturuje se.

Tento údaj slouží pro další statistiku, údaje 4,6,8 jsou k dispozici pro drahou vodu, podle tohoto údaje se nabízí i cena.

V současné době se opět ukazuje význam zpracování statistik, především pro ekonomické rozborů.

3.2 Reprodukce, způsob zpracování

3.2.1 Reprodukce

0 běžné zpracování

(1) paušál stočného u odběru s vodoměrem (s vlastním zdrojem),

2 přecenění ve fakturačním období, zadá se % staré ceny

(3) nájem za vodoměr (zobrazit) - zadává se přes "F3"

4 čeká, odečítat se bude příště, málo m3

5 oprava stavu bez fakturace (založení)

6 výměna vodoměru a přetočení (9999..)

(7) penalizační faktura)

8 zrušení karty

Údaje v závorkách se nezadávají v reprodukci, slouží jen k zobrazení při tisku. Zadání je přes funkční klávesy (např.F3).

3.2.2 Přecenění

Přecenění - slouží ke změně ceny, a to před novým obdobím, nebo v rámci fakturačního období (Reprodukce 2). Vlastní práce s cenou je v nabídce Instalace FVS. Program umožňuje zadávat individuální ceny a individuálně přeceňovat. Reprodukce 2 umožňuje změnu ceny při fakturaci, kdy část je ve staré ceně a část v ceně nové.

3.2.3 Dělená spotřeba

Dělená spotřeba : slouží k rozdělení naměřené spotřeby do různých cenových oblastí, základní objem je oceněný cenou základní a zbývající část cenou doplňkovou. Dělení spotřeby je ve dvou typech - Odpočet a Procento. Obě hodnoty lze kombinovat.

3.2.4 Odpočet

Odpočet - odečtené m3 ze základního odečtu, tyto m3 se ocení cenou 2, cenou doplňkovou a jsou součástí faktury. Odpočet zajistí fakturaci smluvně stanovené hodnoty v jiné ceně (cena2) a zbytek naměřené hodnoty je v ceně základní.

3.2.5 Procento

Procento - m3 základního odečtu, tyto se ocení cenou základní a cenou doplňkovou se ocení zbývající m3. Pokud není % vyjádřeno, platí 100% (0=100%). Zaokrouhlení je ve prospěch základní ceny. Procenta zajistí poměrné procentické rozdělení naměřené hodnoty na dvě cenové hladiny.

3.2.6 SIPO

Program pro odesílání záznamů pro SIPO do 25dne v měsíci slouží program CRYPTA, který nejen zajistí kryptování dat, ale připraví data pro odeslání přes WEB.

3.2.7 Tisky HTML

Vlastní realizaci tisku lze provést několika způsoby, od komunikace přímo na příslušný port (DOS) až po stránkový tisk přes tiskárnu instalovanou ve Windows, nebo vzdálený tisk po síti.

Dále je možné využití tisku přes dodavatele, vytvořením souboru (ČP) a odeslání dat do systému SIPO jako jeden ze způsobů tisku.

Součástí faktury, nebo složenky je i logo firmy v záhlaví a podpis s razítkem (obrázek – sken).

		Dodavatel: FAKTURA - daňový doklad	20076793
VHS Benešov s.r.o. Černoletská 1600 256 13 Benešov u Prahy		IČO: 47535865 Účet: 0322360359/0800	DIČ: CZ47542080 ČS a.s.
Firma je zapsána v obchodním rejstříku vedeném Městským obchodním soudem v Praze, oddíl C, vložka 16659 .			
Příjemce zdanitelného plnění		Doručovací adresa:	
6010000003 ch ing. Strejček Jaroslav U Krčské vodárny 61/1133 140 00 Praha 4 - Krč		ch ing. Strejček Jaroslav U Krčské vodárny 61/1133 140 00 Praha 4 - Krč	
K. sym:		0308	

Datum zdanitelného plnění

31.01.2008

Datum vystavení

13.04.2008

Datum splatnosti

23.04.2008

Způsob úhrady

složenkou

Telefon: 317 723 371 Pokorná Jama

Období od Č. období	Období do Vodoměr	Ulice a č.p. Obec	Poč. stav Č. odběru	Kon. stav Kl. %	Množství Rep	Kč sum Vodné za m3	Kč sum Stočné za m3
03.2007 31	01.2008 6254988	K.Světlé 1195 Benešov l	498 10030	508 1 33	10 2	206.80 20.68	190.30 19.03
03.2007 31	01.2008 6254988	K.Světlé 1195 Benešov l	508 10030	528 1 67	20 2	412.20 20.61	380.60 19.03

Fakt. vodné:

619.00 Kč

Cena s DPH:

1297.00 Kč

Fakt. stočné:

570.90 Kč

Zaokrouhlení:

0.00 Kč

Daňový základ pro 9%:

1189.90 Kč

Zahrnutá záloha:

0.00 Kč

9% DPH:

107.10 Kč

K úhradě celkem:

1297.00 Kč

Reklamáce odečtu vodoměru - tel.317 842 575 středisko Vlaš

Bližší informace o programu, finanční podmínky, doplňkové služby a způsob napojení na Vaše účetnictví podá autor. Tel: 724 322 578 , nebo 323 665 410 .

E-mail : voda@ingzima.cz , Webová adresa: www.ingzima.cz .